

UYARI !

Dikkat : Bu kılavuz yalnızca kalifiye kurulum personeline yardımcı olmak için hazırlanmıştır. Son kullanıcıların ilgisini çekebilecek hiçbir bilgi içermez. K100M kontrol ünitesi ile birlikte verilmiştir ve bu nedenle farklı ürünler için kullanılamaz.

ÖNEMLİ BİLGİLER :

Bakım, onarım yapmadan veya kapakları açmadan önce elektrik bağlantısını kesin.

K100M kontrol ünitesi, elektromekanik sürgülü kapı operatörünü kontrol etmek için tasarlanmıştır. Başka herhangi bir kullanım uygunsuz olarak kabul edilir ve sonuç olarak mevcut yasalar tarafından yasaklanmıştır. Kuracağınız otomasyon sisteminin "makine yapımı" olarak sınıflandırıldığını ve bu nedenle 2006/42/EC sayılı Avrupa direktifinin (Makine Direktifi) uygulanmasına dahil edildiğini lütfen unutmayın. Bu otomatik kapı operatörünü kurmaya ve kullanmaya başlamadan önce tüm talimatları dikkatlice ve tamamen okuyun!

KURULUM

Kapının düzgün bir şekilde monte edildiğinden ve her iki yönde serbestçe kaydığından emin olun. Tüm yıpranmış veya hasar görmüş parçaları onarın veya değiştirin. (Eğimli zeminlerde açılan / kapanan kapılar, kontrol ünitesinin ve redüktörlü motorun çalışmasını ve ömrünü etkileyebilir).

Serbestçe hareket eden bir kapı daha az kuvvet gerekir, Operatör ve sistemle birlikte kullanılan güvenlik cihazlarının performansı artar.

DİKKAT : Sistemi topraklamak ve her ülkede yürürlükte olan güvenlik düzenlemelerine uymak zorunludur.

Tesisat için tek telli kablo kullanmayın, sadece çok telli kablo kullanın . Önceden var olan elektrik kablolarını tekrar kullanmayın.

YUKARIDAKI TALİMATLARA UYULMAZSA, EKİPMANIN UYGUN ÇALIŞMA DÜZENİNE ZARAR VEREBİLİR VE İNSANLAR İÇİN TEHLİKELİ DURUM YARATABİLİR. BU NEDENLE "ÜRETİCİ" HERHANGİ BİR ARIZA DOLAYISIYLA ORTAYA ÇIKAN ZARARLAR İÇİN TÜM SORUMLULUĞU REDDEDER.

230 V AC MOTOR İÇİN KONTROL PANELİ

- * MİKROİŞLEMCİ KONTROLLÜ LOGIC
- * DAHİLİ YANIP SÖNEN İŞIK DEVRESİ
- * MAKS.ÇALIŞMA SÜRESİ 96"
- * UYGULAMALARIMIZLA UYUMLULUK:TAUOPEN VE TAUAPP
- * DURUM LED'LERİ
- * DAHİLİ 433.92 MHz RADYO ALICISI
- * AYARLANABİLİR YUMUŞAK DURDURMA
- * HAT SİGORTASI
- * OTOMATİK 50 /60 HZ FREKANS ALGILAMA
- * AMPEROMETRİK ENGEL TESPİTİ

TEST ETME

Bağlantı tamamlandıktan sonra:

* Tüm yeşil LED'ler AÇIK olmalıdır (her biri Normalde Kapalı girişine karşılık gelir). Kontroller yapıldığında KAPALI olacaklar, ilişkili oldukları işletilir.

* Açılış kontrolü kırmızı LED'i KAPALI olmalıdır (Normalde Açık girişe karşılık gelir), yalnızca ilişkili olduğu kontrol söz konusu olduğunda AÇIK gelir; DL1 kırmızı LED'i sabit AÇIK olmalıdır.

TANIMA LED'LERİ

DL1 (RADYO KONTROLLERİ) / KIRMIZI	HATA mesajı / Vericilerin PROGRAMLANMASI
DL2 (AÇ/KAPAMA) / KIRMIZI	AÇ/KAPAT etkinleştirildi
DL3 (FOTOSEL) / YEŞİL	FOTOSEL aktif
DL4 (CLOSE LİMİT SWITCH) / YEŞİL	KAPANIŞ LİMİT ANAHTARI etkinleştirildi
DL5 (OPEN LİMİT SWITCH) / YEŞİL	AÇILIŞ LİMİT ANAHTARI etkinleştirildi
DL6 (STOP) / YEŞİL	STOP etkinleştirildi

TERMİNAL KARTINA BAĞLANTILAR

Klemens	Fonksiyon	Tarif
1 - 2	GÜÇ KAYNAĞI	GÜÇ girişi 230/115 V AC 50-60 Hz. 1= NÖTR , 2= FAZ;
3 - 4	FLAŞÖR LAMBA	230/115 VAC 50 W maks.
5 - 6	FLAŞÖR LAMBA	12 VDC. Kontrol ünitesi tarafından sağlanan yanıp sönen sinyal, kapanış için hızlı, açılma için yavaş.
7 - 10	AÇ/KAPAT	AÇIK/KAPALI butonu girişi (N.O. Açık Kontak);
8 - 10	STOP	STOP butonu girişi (N.C. Kapalı Kontak);
9 - 10	FOTOSEL	FOTOSEL GÜVENLİK CİHAZI kapının GEÇİŞ TARAFINA takılır; Kapatma sırasında aktif (N.C. Kapalı Kontak); Kapı kapanırken duracak ve tamamen yeniden açılacaktır, (10 = Ortak). Birden fazla emniyet cihazı varsa, tüm (N.C. Kapalı Kontaktları) SERİ OLARAK bağlayın.
11 - 12	24V FOTOSEL	Fotosellere, Alıcılara vb. 24 V AC 10 W çıkış; 3 adede kadar fotosel bağlayın. 11= 0 V AC, 12= 24 V AC;
13 - 14	ANTEN	433,92 MHz RX anten girişi;
J4	APP	APP işlemi için cihaz bağlantısı (model. T-WIFI / T-CONNECT)
M2	LİMİT SWITCH	LİMİT SWITCH bağlantısı için hızlı bağlantı. TURUNCU= Kapanış limit switch (CLS), KIRMIZI= Açılış limit switch (OLS), GRİ= Ortak (COM);
FS1 - FS2	KONDANSATÖR	Motor için kondansatör terminali.
M3	MOTOR	230 V AC tek fazlı MOTOR bağlantısı. MAVİ= ortak (M-COM); KAHVERENGİ= kapanış (M-CL); SİYAH= açılış (M-OP).
SM	HAFIZA KARTI	Dahili hafıza kartı için giriş.

LOGIC AYARLARI

TRIMMER FR.	MOTOR TORK AYARI. Düzelticiyi saat yönünde (+) çevirerek tork artırılabilecektir; Düzelticiyi saat yönünün tersine çevirdiğinizde (-) tork azalacaktır. Not: Düzeltici, kapıyı mevcut standartlar (EN 12453) tarafından belirlenen sınırlar dahilinde çalıştırmak için yeterli itme kuvveti sağlayacak şekilde ayarlanmıştır.
SENS.	ENGEL ALGILAMA AYARI. Düzelticiyi saat yönünde (+) çevirdiğinizde hassasiyet artacaktır; Düzelticiyi saat yönünün tersine çevirdiğinizde (-) hassasiyet azalacaktır. Not: Engel algılamayı ayarlamadan önce, kapı operatörünün tam bir açma ve kapatma gerçekleştirmesine izin verin.
T.C.A.	OTOMATİK KAPANMA SÜRESİ AYARI. Düzelticiyi saat yönünde (+) çevirme süresi artacaktır; Düzelticiyi saat yönünün tersine çevirdiğinizde (-) süre azalacaktır. Not: Zaman değerleri 1 ila 120 saniye arasında ayarlanabilir.

DİP SWITCH'LER

1	OTOMATİK KAPANMA	On Otomatik kapanma etkin. Off Otomatik kapanma devre dışı.
2	STEP-BY-STEP	On (Otomatik kapanma etkinken) İki Zamanlı çalışma modu AÇ-KAPAT, AÇ-KAPAT, vb. Off (Otomatik kapanma etkinken) Dört Zamanlı çalışma modu AÇ-DUR-KAPAT-DUR, AÇ -DUR-KAPAT-DUR vb.
3	SOFT-STOP	On (Dip Switch 3 AÇIK) duruma getirildiğinde, yavaşlama ayarı etkinleştirilir. İşlemin sonunda, elde edilen değerleri korumak istiyorsanız (Dip Switch 3 AÇIK) bırakın. KAPALI ve sonra tekrar AÇIK duruma getirirseniz, KURULUM'UN tekrarlanması gerekir. Off Çalışma süresi limit anahtarları tarafından belirlenir, yavaşlama olmaz. Ayarlanamayan maksimum çalışma süresi 96 saniye olarak ayarlanmıştır.
4	AÇILIŞ YÖNÜ	On SOL yöne açma modu; Off SAĞ yöne açma modu;
5	GERİ DÖNÜŞÜ YOK	On Açılış sırasında ve T.C.A. sırasında, kapı kapatma komutlarını yok sayar. Off Otomasyon, Dip switch 2 tarafından oluşturulduğu gibi yanıt verir.
6	ELEKTRİKLİ FREN	On Aktif elektrikli frenleme; Off Pasif elektrikli frenleme;

Not: Elektrikli frenleme, motorun durması gerektiğinde devreye girer ve hareket sırasında dişli motor tarafından biriken emilimi azaltır.

SOFT-STOP AYAR



Dip switch 3'ü AÇIK, etkin prosedür (DL1 yanıp sönüyor) olarak ayarlayın - Kayar kapı açıkken başlatın. ÇOK ÖNEMLİ: Dip switch 3, kart açıkken KAPALI'dan AÇIK'a getirilmelidir.

Kapı açık konumdayken (Dip Switch 3 AÇIK) konuma getirin. DL1 LED hızlı hızlı yanıp sönmeye başlar. OP/CL (AÇ/KAPAT) tuşuna basın bırakın. Kapının kapanmasını bekleyiniz ve kapı kapanıp ardından açılmaya başladığında istediğiniz yavaşlama alanına gelince tekrar OP/CL (AÇ/KAPAT) tuşuna basın bırakın. Kapı yavaşlama ayarı (SOFT-STOP) tamamlanmış olacaktır.

Operasyonun sonunda Dip switch 3'ü AÇIK !!! bırakın (KAPALI'ya ve ardından AÇIK'a dönerse, yukarıda açıklanan işlemler tekrarlanacak);



Not: SOFT-STOP ayarları hem açma hem de kapama için geçerlidir. DİKKAT: SOFT-STOP ayarlarını değiştirmek için tüm prosedürü tekrarlamak gerekir.

K100M ÖZELLİKLER

DL1 LED

DL1 LED, bir vericinin programlamasının devam ettiğini göstermenin yanı sıra, hata mesajlarını aşağıdaki gibi önerir:

Sabit ışık:	Normal çalışma;
Hızlı yanıp sönüyor:	SOFT-STOP öğrenme prosedürü etkinleştirildi;
Yavaş yanıp sönüyor:	Otomatik 50 / 60 HZ Frekans Algılama Hatası; Teknik Servis ile iletişime Geçin;
6 defa yanıp sönüyor:	Kapanış denemesinden sonra mevcut engel; Kapının her iki yönde de sorunsuz ve engelsiz kaydığından emin olun;
7 defa yanıp sönüyor:	Hiçbir öğrenme prosedürü yürütülmedi; Öğrenme prosedürünü gerçekleştirin.
8 defa yanıp sönüyor:	Motor sinyali yok;

Kabloları kontrol edin - Motorun serbestçe dönebildiğinden emin olun; SENS düzelticinin konumunu kontrol etme.

Birden çok hata, hata iletileri arasında 2" duraklama ile gösterilir. Tam bir açma/kapama döngüsü gerçekleştirilene kadar mesajlar gösterilecektir. Engel algılama, art arda 3 aktivasyonu (aynı kapanış manevrası sırasında) durumunda, kontrol ünitesi bir sonraki manevrada tamamen açılır. Sıfırlamak için, otomasyonun bir manevrayı tamamlaması gerekir (açma ve kapama); aksi takdirde her aktivasyonundan sonra son durdurma arama işlemi tekrarlanacaktır. (Engel algılama) etkinleştirilmesi durumunda (açılış manevrası sırasında), kontrol ünitesi yaklaşık 20 cm kapanır. otomasyonu durdurur. Bir sonraki manevrada kontrol ünitesi tamamen kapanır.

UYARI: Kontrol paneli mantıkları mekanik sürtünmeyi bir engel olarak yorumlayabilir.

433,92 MHz DAHİLİ RADYO ALICISI

Radyo alıcısı, 2 kanalda serbestçe ayarlanacak maksimum 30 adede kadar hafıza kodunu (K-SLIM-RP) öğrenebilir.

1. Kanal, otomatik cihazı açmak için kontrol ünitesine doğrudan komut verir.

2. Kanal doğrudan YAYA girişi mesafesini kontrol eder.

KUMANDA TANITMA (AÇ/KAPAT)

AÇ/KAPAT modunda Kumanda tanıtım için Kontrol ünitesinin **RADIO** butonuna kısa bir süre (**1 saniye**) basın ve bırakın; Şifreleme modunun etkinleştirildiğini belirtmek için DL1 LED'i AÇILIR (10 saniye içinde kod girilmezse kart programlama işlevinden çıkar); Kumanda'nın okutmak istediğiniz tuşuna (**2 saniye**) basın ve bırakın; DL1 LED'i kaydetmenin tamamlandığını belirtmek için söner. (durum böyle değilse 10 saniye bekleyin ve yeniden en baştan başlayın).

KUMANDA TANITMA (YAYA GİRİŞİ)

YAYA girişi modunda Kumanda tanıtım için Kontrol ünitesinin **RADIO + OP/CL** butonlarına aynı anda birlikte (**1 saniye**) basın ve bırakın. Kumanda'nın yaya girişi okutmak istediğiniz tuşuna (**2 saniye**) basın ve bırakın; (10 saniye içinde kod girilmezse kart programlama işlevinden çıkar);

Not : Bir kodu şifrelemeden çıkmak için RADIO butonuna kısaca basın;

ÇALIŞAN KUMANDA ÜZERİNDEN KUMANDA TANITMA

Çalışan kumanda'nın tuşuna (**6 saniye**) basın, Kumanda üzerindeki **LED sabit yanmayı bitirip yanıp sönmeye başlayacak** bırakın ve, ardından YENİ kumanda'da tanıtım istediğiniz tuşa (**2 saniye**) basın ve bırakın. İşlem tamamlanacak;

PROGRAMLANMIŞ TÜM KUMANDALARI SİLME

1- İlgili tüm AÇ/KAPAT radyo kumanda'ları iptal etmek için **RADIO** butonuna 3 saniye basılı tutun;
2- DL1 LED'i iptal modunun etkinleştirildiğini belirtmek için yavaşça yanıp söner;
3- Tekrar **RADIO** butonuna 3 saniye boyunca tekrar basın;
4- DL1 LED'i yaklaşık 3 saniye boyunca kapanır ve ardından kodun iptal edildiğini belirtmek için sabit kalır;

1- İlgili tüm Yaya girişi radyo kumanda'ları iptal etmek için **RADIO + OP/CL** butonlarına 3 saniye basılı tutun;
2- DL1 LED'i iptal modunun etkinleştirildiğini belirtmek için yavaşça yanıp söner;
3- Tekrar **RADIO + OP/CL** butonlarına 3 saniye boyunca tekrar basın;
4- DL1 LED'i yaklaşık 3 saniye boyunca kapanır ve ardından kodun iptal edildiğini belirtmek için sabit kalır;

* **Kontrol üniteleri standart dahilli 30 adet kumanda hafızası ile birlikte verilir. Kumanda hafızasını arttırmak için harici hafıza kartı alınmalıdır;**

Daha önce hafızaya alınan kodların (maks.30) kontrol ünitesine taşınmasına izin vermek için, kontrol ünitesinin o sırada kapalı olduğundan ve hafıza kartının yeni ve dolayısıyla tamamen boş olduğundan emin olmak için bir hafıza kartı takmak gerekir. Kontrol ünitesi yeniden başlatıldığında, kodlar otomatik olarak hafıza kartına taşınacaktır. Kullanılan hafıza kartında radyo kontrol kodları zaten depolanmışsa ve hafıza kartı daha sonra silinmişse, kodları kontrol ünitesinden hafıza kartına taşımak işe yaramaz.

UYARI : Bir hafıza kartını takmak/çıkarmak için kontrol ünitesinin enerjisi kapalı olmalıdır.

RADYO HAFIZASI SIFIRLAMA:

LED DL1 hızla yanıp sönmeye başlayana kadar **RESET + RADIO** butonlarına bırakmadan basın. Sonra bırakın ve işlemin tamamlandığını onaylayan LED'ler sönene kadar tekrar basın. (eğer basılmazlarsa kart yaklaşık 12 saniye sonra normal çalışmaya geri döner);

HARD RESET (fabrika ayarlarına dönüş):

LED DL1 hızla yanıp sönmeye başlayana kadar **RESET, AÇ/KAPAT ve RADIO** butonlarına bırakmadan basın. Sonra bırakın ve işlemin tamamlandığını onaylayan LED'ler sönene kadar tekrar basın. (eğer basılmazlarsa kart yaklaşık 12 saniye sonra normal çalışmaya geri döner);

Donanımdan sıfırlama durumunda, Radyo alıcısının belleği silinmez: mevcut tüm vericiler programlanmış olarak kalır.

TAU UYGULAMALARIYLA ÇALIŞMAK ÜZERE AYARLAMA

TauApp ve TauOpen uygulamalarını kullanmak için, birlikte verilen kabloyu, ilgili T-WIFI ve T-CONNECT cihazlarını kullanarak K100M kontrol ünitesinin J4 girişine bağlamak gerekecektir. Uygulamaların çalışmasını etkinleştirmek için ilgili talimatlara bakın.

ARIZALAR : OLASI NEDENLER ve ÇÖZÜM

Otomasyon Çalışmıyor.

- 230/115V güç kaynağını VOLTMETRE ile kontrol edin;
- 4 yeşil LED'in (normalde kapalı kontaklar,DL3, DL4, DL5, ve DL6) AÇIK olduğunu ve DL2 LED'in (normalde açık kontaklar) KAPALI olduğunu kontrol edin. LED DL1 AÇIK olmamadır;
- Kırmızı DL1 LED'in AÇIK olduğundan emin olun;
- Sigortaların bir VOLTMETRE ile sağlam olup olmadığını kontrol edin;

Kumanda Mesafesinin Çok Az Menzili Var.

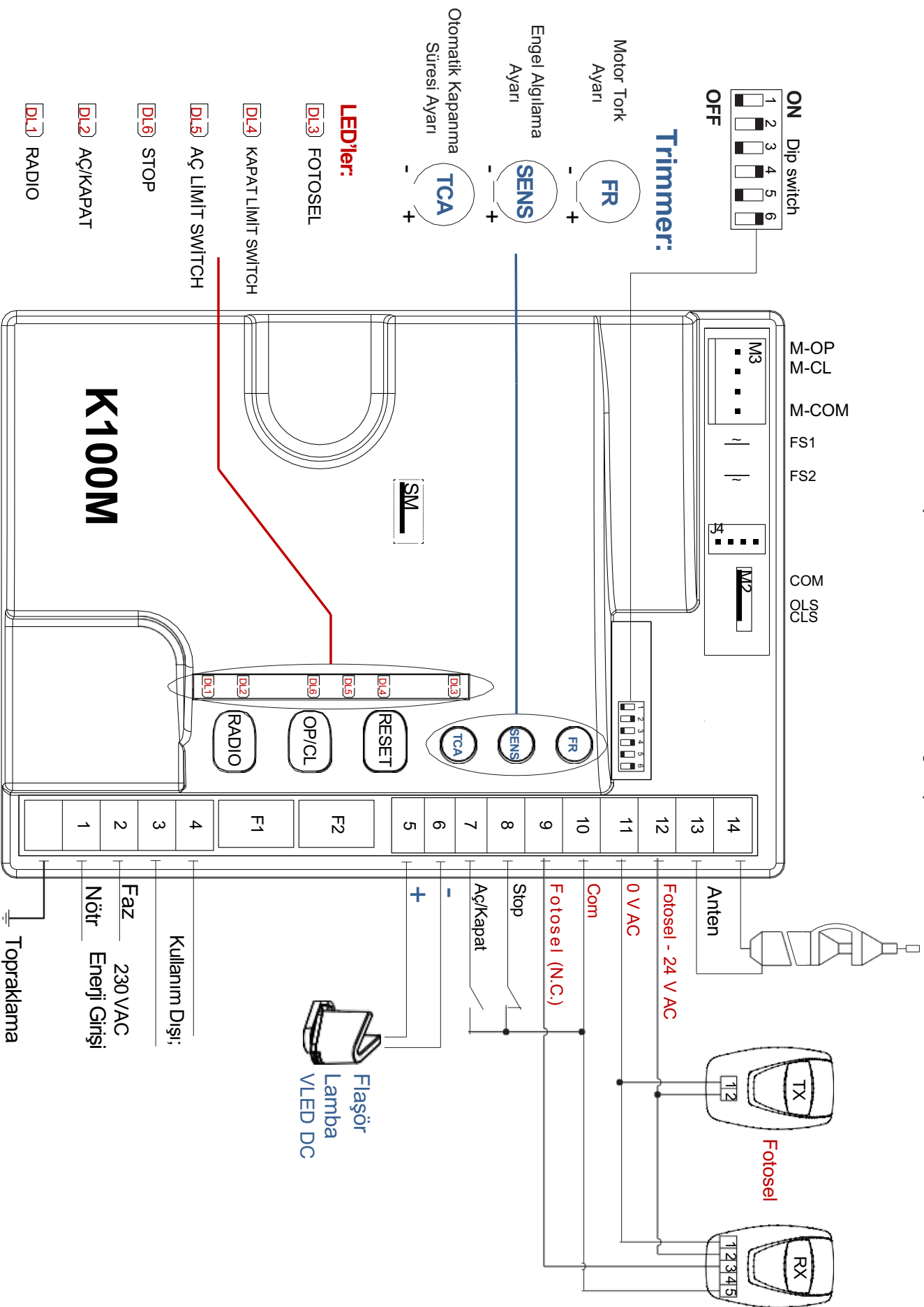
- Anten kablosu bağlantılarının ters çevrilmediğini kontrol edin;
- Anten kablosunun uzunluğunu arttırmak için eklene yapmayın;
- Anteni alçak bir konuma veya duvarların ve sütunların arkasına monte etmeyin;
- Kumandanın pillerinin durumunu kontrol edin;

Kapı Ters Yöne Açılıyor.

- Dip switch 4'ün konumunu tersine çevirin (kontrol ünitesinin gücünü kapattıktan sonra)



K100M KONTROL ÜNİTESİ BAĞLANTI ŞEMASI (T-ONE5E ve T-ONE8E İÇİN)



MANUFACTURER'S DECLARATION OF INCORPORATION
(in accordance with European Directive 2006/42/EC App. II.B)

Manufacturer:

TAU S.r.l.

Address:

Via E. Fermi, 43 - 36066 Sandrigo (VI) - ITALY

Declares under its sole responsibility, that the product: *Electronic control unit*
for use in a: *General environment*

designed for automatic movement of: *Swing gate*
complete with: *Radioreceiver*

Model: *K100M*

Type: *K100M*

Serial number: *see silver label*

Commercial name: *Control panel for T-ONESE gearmotor*

Has been produced for incorporation on an access point (*swing gate*) of for assembly with other devices used to move such an access point, to constitute a machine in accordance with the Machinery Directive 2006/42/EC.

Also declares that this product complies with the essential safety requirements of the following EEC directives:

- *2014/35/EU Low Voltage Directive* - *2014/30/EU Electromagnetic Compatibility Directive*

and, where required, with the Directive: - *2014/53/EU Radio equipment and telecommunications terminal equipment*

Also declares that *it is not permitted to start up the machine* until the machine in which it is incorporated or of which it will be a component has been identified with the relative declaration of conformity with the provisions of Directive 2006/42/EC.

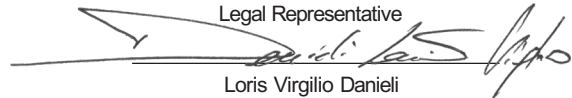
The following standards and technical specifications are applied:

EN 61000-6-2; EN 61000-6-3; EN 60335-1; ETSI EN 301 489-1 V1.9.2; ETSI EN 301 489-3 V1.6.1; EN 300 220-2 V2.4.1;
EN 60335-2-103;

The manufacturer undertakes to provide, on sufficiently motivated request by national authorities, all information pertinent to the quasi-machinery.

Sandrigo, 08/11/2016

Legal Representative



Loris Virgilio Danieli

Name and address of person authorised to draw up all pertinent technical documentation:

Loris Virgilio Danieli - via E. Fermi, 43 - 36066 Sandrigo (VI) Italy